

FLOW X

NÁVOD K POUŽITÍ

ACCESSES

VERZE 1.0

© 2020 Access BDD. Všechna práva vyhrazena.

Specifikace a ilustrace uvedeny v této příručce mohou být změněny bez předchozího upozornění. Access BDD nepřijímá za změny odpovědnost.

Je zakázáno tuto publikaci a její obsah, ať už zcela nebo zčásti, reprodukovat a/nebo publikovat bez předchozího písemného souhlasu společnosti Access BDD (mimo zákonem stanovené výjimky).

OBSAH

1 Úvod	5
1.1 Příručka	5
1.2 Symboly	5
1.3 Zamýšlené použití	6
2 Důkladně si přečtěte	7
2.1 Bezpečnostní varování	7
3. Popis	10
3.1 Sedačka	10
3.2 Ovládání	12
3.3 Volitelné doplňky	15
4 Použití	23
4.1 Rozložení sedadla a sezení	23
4.2 Seřízení bezpečnostního pásu	32
4.3 Pojezd	33
4.4 Nouzové zastavení	34
4.5 Volací modul (volitelný doplněk)	35
4.6 Sklopení sedadla	38
5 Údržba	44
5.1 Čištění	44
5.2 Pravidelná údržba	44
5.3 Výměna baterií v dálkových ovladačích	45
6 Signály	46
6.1 Signály – skříň motoru	46
6.2 Zvukové signály – skříň motoru	46
6.3 Signály – joystick	47
6.4 Signály – nástěnný ovladač	49
7 Technická data	50
8 Kontakt	51

1 ÚVOD

1.1 Příručka

Tato příručka popisuje veškeré funkce a vybavení, které jsou aktuálně dostupné pro schodišťovou sedačku Flow X. Nicméně u modelu nainstalovaném ve Vaší domácnosti nemusí být všechny tyto funkce či vybavení k dispozici.

Pojmy „vlevo“, „vpravo“, „vpředu“ a „vzadu“ jsou využity k identifikaci konkrétních částí jednotky. Referenčním bodem je vždy poloha uživatele sedícího na sedačce.

Výrazy „horní stanice“ a „dolní stanice“ (příp. „nástupní stanice“) označují místa pro nástup a výstup z jednotky. Součástí těchto nástupních stanic jsou „parkovací/nabíjecí stanice“. Výrazy „parkovací stanice“ a „nabíjecí stanice“ značí stejnou polohu. V kontextu činnosti spojené s parkováním je využíván výraz „parkovací stanice“, v kontextu činnosti spojené s nabíjením je využíván výraz „nabíjecí stanice“.

1.2 Symboly



VAROVÁNÍ

V případě nedodržení pokynů může dojít ke (smrtelnému) zranění.



UPOZORNĚNÍ

V případě nedodržení pokynů může dojít k poškození zařízení.



POZNÁMKA

Poskytnutí dodatečných informací.



NEBEZPEČÍ ZACHYČENÍ

V případě nedodržení pokynů může dojít k zachycení prstů.

1.3 Zamýšlené použití

Schodišťová sedačka byla navržena k přepravě jedné osoby nahoru a dolů po schodech. Jednotku lze použít pro přímá i zatočená schodiště a je určena pouze pro použití v interiéru.

Schodišťová sedačka je poháněna elektromotorem na dobíjecí baterie. Baterie se nabíjí v nabíjecích stanicích v horní a dolní stanici (případně ve stanici na libovolném podlaží). Nabíjecích stanic může být tedy libovolné množství.

Schodišťovou sedačku lze ovládat třemi způsoby:

- Při pojezdu pomocí joysticku umístěném na jedné z opěrek rukou na sedačce
- Pomocí nástěnných ovladačů ve stanicích (pro přivolání jednotky)
- Pomocí ovladače pro obsluhu (volitelný doplněk, přítomnost obsluhy doporučujeme v případech, kdy uživatel jednotky není schopen jejího ovládní)

2 DŮKLADNĚ SI PŘEČTĚTE

2.1 Bezpečnostní varování

Spol. Access BDD a spol. Medeos s.r.o. nenesou odpovědnost za zranění či škody způsobené nedodržováním bezpečnostních pokynů a upozornění uvedených v této příručce.

2.1.1 Uživatel

- Před použitím jednotky si pečlivě nastudujte tuto příručku. Jednotku používejte pouze tehdy, pokud znáte a rozumíte bezpečnostním výstrahám a instrukcím ke správnému použití.
- Autorizovaný technik Vám správné použití po instalaci demonstruje. Neváhejte se jej zeptat na všechny Vaše dotazy. Před použitím se ujistěte, že všem postupům plně rozumíte.
- Ponechte uživatelskou příručku v blízkosti jednotky pro snadný přístup. Doporučujeme také přiložit telefonní kontakt na zákaznickou linku spol. Medeos.
- **Při použití jednotky u sebe mějte mobilní telefon.**
- Použití jednotky je určeno pro dospělé osoby, které si tuto příručku přečetly a plně ji porozuměly.
- Nezletilí a osoby s mentálním postižením mohou jednotku používat pouze pod dohledem.
- Ujistěte se, že v nástupních stanicích je dostatek osvětlení pro bezpečný nástup a výstup.
- Za žádných okolností nedovolte dětem si hrát s jednotkou.
- Nepoužívejte schodišťovou sedačku k přepravě více než jedné osoby najednou.
- Nepoužívejte schodišťovou sedačku v případě, že by byla překročena maximální nosnost 125 kg.
- **Při nástupu a výstupu z jednotky nestůjte na opěrce nohou.**
- Při nástupu a výstupu z jednotky se ujistěte, že je opěrka rukou v zajištěné poloze.
- Nevystupujte z jednotky mimo nástupní stanice.

2.1.2 Schody a schodišťová sedačka

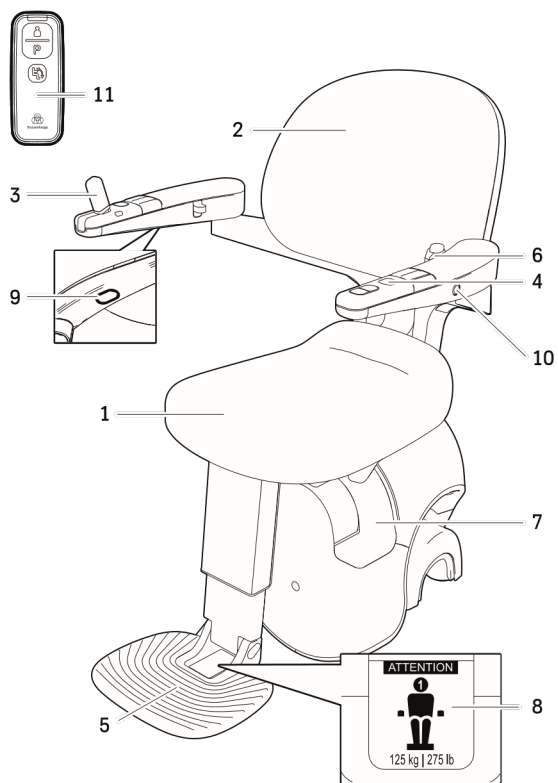
- Nepoužívejte jednotku v případě požáru nebo v blízkosti výbušných materiálů.
- Vyhněte se kontaktu vody či vlhkosti s jednotkou.
- Nepoužívejte jednotku k přepravě zvířat. Při použití také udržujte zvířata v dostatečné vzdálenosti od schodů a pojezdové kolejnice jednotky.
- Nepoužívejte jednotku k přepravě zboží.
- Před použitím důkladně zkontrolujte jednotku i schody. Jednotku použijte pouze v případě, že se na cestovní dráze a v její blízkosti nenachází žádné překážky. Ujistěte se, že se překážky nenachází ani na pojezdové kolejnici.
- Zajistěte, aby se oblečení nemohlo zachytit v pohyblivých částech jednotky (zejména u volného oblečení).
- Při pojezdu nestůjte, ale vždy sedte na sedačce.
- Vždy používejte bezpečnostní pás.
- Během pojezdu zůstaňte ve vzpřímené poloze, nenaklánějte se dopředu, dozadu ani do stran. Neprovádějte zbytečné pohyby.
- Používejte opěrky nohou a rukou. Zajistěte, aby nohy z opěrky nevyčnívaly.
- Nevystupujte z jednotky mimo určené nástupní stanice, a to ani v případě poruchy.
- V případě poruchy použijte tlačítko nouzového spouštění. Pokud dojde k selhání, použijte volací modul (volitelný doplněk) nebo jiné telekomunikační zařízení.
- Části jednotky skládejte se zvýšenou opatrností.
- Nepoužívejte sílu k uvedení jednotky do pohybu.
- Jednotka se v parkovací stanici automaticky zastaví. Pokud nebude do této pozice uvedena, nepřetržitý zvuk Vás upozorní, že může nastat vybití baterií.
- Všechny neobvyklé zvuky nebo vibrace neprodleně oznamte na zákaznické lince spol. Medeos.
- V případě nouze stiskněte tlačítko nouzového zastavení na joysticku. Po stisknutí tlačítka dojde k zastavení pojezdu. Tlačítko nouzového zastavení deaktivujte až po vyřešení nebezpečné situace.
- Udržujte síťové kabely připojeny k elektrické síti, aby bylo zajištěno, že baterie zůstanou nabitý a jednotka je připravena k použití.

2.1.3 Údržba

- Údržbu provádějte pouze dle pokynů uvedených v kapitole 5.
- Veškeré ostatní úkony, které v této příručce popsány nejsou, musí provádět autorizovaný technik.
- Pro zachování bezpečného a spolehlivého provozu **doporučujeme** provádět každoroční prohlídku autorizovaným technikem. Za organizaci této prohlídky **zodpovídá provozovatel**.
- Jednotku sami nerozebírejte ani neopravujte. Všemi těmito úkony pověřte autorizovaného technika.
- Žádným způsobem jednotku neopravujte.
- Z jednotky neodstraňujte nálepky, štítky a ani žádné jiné informační prvky.
- Pokud máte podezření, že se na jednotce nachází závada, která může způsobit zranění či smrt, okamžitě jednotku vyřadte z provozu a kontaktujte zákaznickou linku spol. Medeos (viz kapitola 8)

3. POPIS

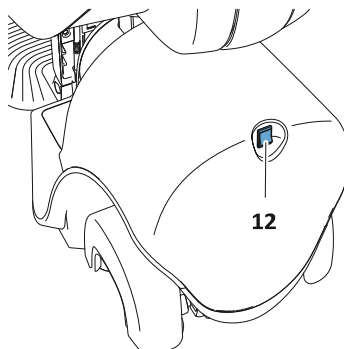
3.1 Sedačka



- | | |
|---|---------------------------------------|
| 1. Sedadlo | 5. Opěrka nohou |
| 2. Opěradlo | 6. Bezpečnostní pás |
| 3. Opěrka rukou s joystickem,
tlačítkem nouzového zastavení a
tlačítkem nouzového spouštění | 7. Skříňka elektromotoru |
| 4. Uživatelské rozhraní (volitelný
doplňek) | 8. Výstražná deska |
| | 9. Tlačítko nouzového spouštění |
| | 10. Zámek na klíč (volitelný doplňek) |
| | 11. Dálkový ovladač |

12. Hlavní spínač

V případě, že jednotka nebude používána po dobu dvou týdnů (nebo déle), vypněte ji pomocí hlavního spínače.



POZNÁMKA

Pokud nebude jednotka vypnuta pomocí hlavního spínače, bude i nadále spotřebovávat energii a nejpozději po dvou dnech dojde k vybití baterií.

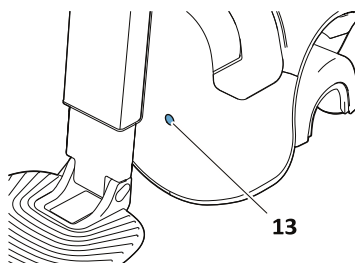


UPOZORNĚNÍ

Neodpojujte jednotku ze síťového napájení. Po použití by měla být jednotka vždy umístěna na nabíjecí stanici.

13. Stavový indikátor

Bližší informace naleznete v kapitole 6.



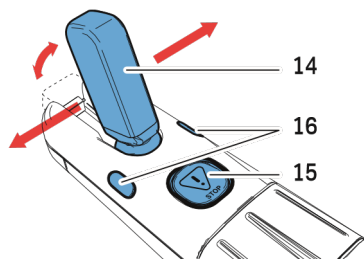
3.2 Ovládání

3.2.1 Joystick

K ovládání jednotky přímo ze sedačky slouží joystick, nacházející se na opěrce.

14. Joystick

- Vyklopte joystick do svislé polohy.
- Podržením joysticku doleva či doprava aktivujete pojezd ve zvoleném směru.
- Uvolněním joysticku dojde k zastavení pojezdu.
- Sklopte joystick zpět do původní polohy.



15. Tlačítko nouzového zastavení

- Více informací naleznete v kapitole 4.5

16. Stavový indikátor

- Více informací naleznete v kapitole 6



POZNÁMKA

Ovládací prvky obsluhy mají z bezpečnostních důvodů přednost před joystickem.

3.2.2 Nástěnný ovladač

Pomocí nástěnného ovladače můžete ovládat jednotku z horní a dolní nástupní stanice. V případě, že se v nástupní stanici v mezipatře nachází parkovací stanice, může být nástěnný ovladač nainstalován i zde.

17. Nástěnný ovladač

18. Tlačítko pro přivolání schodišťové sedačky

- Stisknutím a podržením tlačítka přivoláte schodišťovou sedačku
- Jakmile se schodišťová sedačka zastaví, můžete tlačítko uvolnit

19. Tlačítko pro parkování

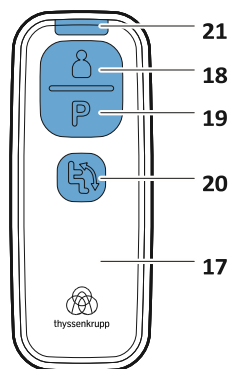
- Stisknutím a podržením tlačítka přesunete schodišťovou sedačku do nejbližší parkovací stanice.
- Jakmile se schodišťová sedačka zastaví, můžete tlačítko uvolnit

20. Tlačítko pro automatické sklopení sedadla (volitelný doplněk)

- Pro automatické sklopení sedadla stiskněte a podržte tlačítko po dobu 1 vteřiny.

21. Stavový indikátor

- Více informací naleznete v kapitole 6.



UPOZORNĚNÍ

Je-li na jednotce aktivován zámek, lze jednotku i nadále ovládat pomocí nástěnného ovladače.



POZNÁMKA

Pokud bylo aktivováno tlačítko nouzového zastavení, nelze jednotku pomocí nástěnného ovladače uvést do pohybu. Joystick má z důvodu efektivity přednost před nástěnným ovladačem.

22. Tlačítko nouzového spouštění

Tlačítko nouzového spouštění se nachází pod stejnou opěrkou, na které je umístěn joystick.

Pomocí této funkce můžete v případě poruchy a následného zastavení seslat schodišťovou sedačku do nejbližší nástupní stanice směrem dolů.

- Nouzové spouštění aktivujete stisknutím a podržením tlačítka.
- Schodišťová sedačka poté začne sestupovat sníženou rychlostí.
- Tlačítko držte stisknuté až do doby, dokud se schodišťová sedačka nedostane do nejbližší nástupní stanice, aby mohlo dojít k bezpečnému výstupu.
- Uvolněním tlačítka dojde k zastavení pojezdu.



UPOZORNĚNÍ

Tlačítko nouzového spouštění využijete pouze v případě nouze.

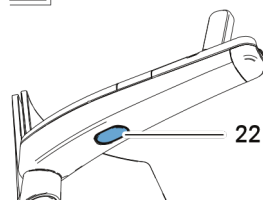
Po použití okamžitě kontaktujte spol. Medeos a nechte jednotku zkontrolovat a opravit.



POZNÁMKA

V případě, že tlačítko nouzového spouštění není funkční, lze k přivolání pomoci využít mobilní telefon nebo volací modul (volitelný doplněk).

Nevystupujte ze sedačky mimo nástupní stanice.



3.3 Volitelné doplňky

3.3.1 Dálkový ovladač pro obsluhu

Dálkový ovladač pro obsluhu lze použít v případech, kdy obsluha musí jednotku ovládat místo uživatele, který toho není schopen.

23. Tlačítko pro stoupání

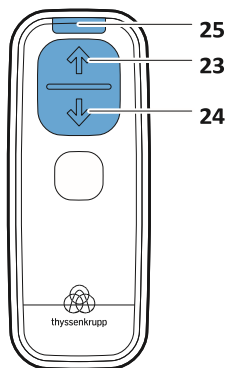
Stisknutím a podržením tlačítka pro stoupání uvedete schodišťovou sedačku do pohybu směrem vzhůru.

24. Tlačítko pro klesání

Stisknutím a podržením tlačítka pro klesání uvedete schodišťovou sedačku do pohybu směrem dolů.

25. Stavový indikátor

Více informací naleznete v kapitole 6.



POZNÁMKA

Je-li na jednotce aktivován zámek, nelze pomocí dálkového ovladače pro obsluhu jednotku nadále ovládat.

3.3.2 Automaticky otočná sedadla

Pro jednodušší nástup a výstup lze sedačku vybavit různými automaticky otočnými sedadly.

3.3.2.1 Parkovací automaticky otočné sedadlo

Parkovací automaticky otočné sedadlo Vám usnadní nástup a výstup. Dojde k automatickému otočení sedadla v nástupních stanicích.

Před nástupem a výstupem se sedadlo automaticky otočí do požadovaného směru.

3.3.2.2 Pojezdové automaticky otočné sedadlo



Pojezdové automaticky otočné sedadlo je vybaveno patentovanou technologií ASL, díky níž se sedadlo otáčí a automaticky narovnává do vodorovné polohy. Tato technologie nabízí uživateli maximální pohodlí.

Otočné body sedadla jsou individuálně naprogramovány tak, aby sedadlo nabídlo uživateli vždy tu nejlepší polohu pro pohodlné sezení. Současný pohyb otočného a nivelačního modulu udržuje sedadlo ve vodorovné poloze, nezávisle na úhlu sklonu kolejnice. Celý pojezd je tedy pohodlnější a plynulejší. Významně je taky usnadněn proces nástupu a výstupu. Před nástupem a výstupem se sedačka automaticky otočí do požadovaného směru (to lze aktivovat pomocí joysticku nebo nástěnného ovladače).

Díky technologii ASL lze jednotku nainstalovat i na malá a úzká schodiště, ale zároveň zajistit, aby schodiště bylo průchozí i pro další osoby. Není tedy v těchto případech nutná přestavba schodiště.

Lze také nastavit, aby se sedačka automaticky otáčela dle směru pojezdu.

Návod k použití

Nástup

1. Přivolejte schodišťovou sedačku pomocí nástěnného ovladače ve stanici. Ta se po příjezdu do stanice automaticky nastaví do nástupní polohy.
2. Nastavte obě opěrky rukou (poloha 3, viz kapitola 4.1.1), dokud neuslyšíte a neucítíte, že jsou opěrky zajištěny.
3. Rozložte sedadlo.
4. Posad'te se.
5. Vra'tte opěrky rukou zpět do původní polohy.
6. Zapněte bezpečnostní pás.
7. Nastavte obě opěrky rukou (poloha 2, viz kapitola 4.1.1)
8. Pomocí joysticku uveďte schodišťovou sedačku do pohybu (viz kapitola 3.2.1)

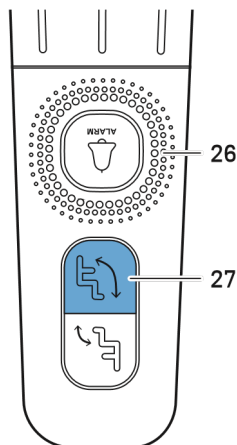
Výstup

1. Podržte joystick doleva či doprava, dokud nedorazíte do nástupní stanice. Schodišťová sedačka se ve stanici automaticky zastaví.
2. Po zaznění zvukového signálu uvolněte joystick a sklopte jej.
3. Uvolněte bezpečnostní pás
4. Nastavte obě opěrky rukou (poloha 3, viz kapitola 4.1.1)
5. Sklopte opěrky nohou.
6. Vysedněte ze sedačky
7. Sklopte sedadlo.
8. Nastavte opěrky rukou (pozice 1, viz kapitola 4.1.1).
9. Stisknutím tlačítka pro parkování na nástěnném ovladači zaparkujte sedačku do parkovací stanice.

3.3.3 Automatické sklápění sedadla

Stisknutím příslušného tlačítka na ruční opěrce po dobu delší než 1 vteřiny aktivujete automatické sklopení sedadla. To bude doprovázeno blikáním zelené diody na joysticku a zvukovým signálem.

26. Uživatelské rozhraní
27. Tlačítko pro automatické sklápění sedadla.
Sklopení bude aktivováno stisknutím a podržením tlačítka po dobu delší než 1 vteřiny.



UPOZORNĚNÍ

Zajistěte, aby:

- Byly nastaveny opěrky rukou (poloha 3, viz kapitola 4.1.1)
- Byl uvolněn bezpečnostní pás (viz kapitola 4.1.1)
- Byla schodišťová sedačka v nástupní stanici.

3.3.4 Automatické sklápění opěrky nohou

Stisknutím příslušného tlačítka na ruční opěrce po dobu delší než 1 vteřiny aktivujete automatické sklopení opěrky nohou. To bude doprovázeno blikáním zelené diody na joysticku a zvukovým signálem.

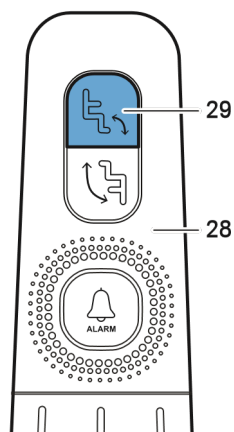


POZNÁMKA

Při sklápění sedadla dojde automaticky i ke sklopení opěrky nohou.

Nicméně při rozložení sedadla se opěrka nohou automaticky nerozloží.

28. Uživatelské rozhraní
29. Tlačítko pro automatické sklápění opěrky nohou. Sklopení bude aktivováno stisknutím a podržením tlačítka po dobu delší než 1 vteřiny.



3.3.5 Volací modul

Pro přijímání příchozích telefonních hovorů nebo pro přivolání pomoci v případě nouze lze na schodišťovou sedačku nainstalovat volací modul.

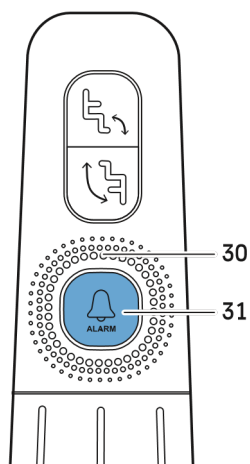
Volací modul je připojen ke stanici DECT telefonu a lze jej ovládat pomocí tlačítka umístěného na opěrce, na které není umístěn joystick. Modul funguje na dobíjecí baterie, které automaticky dobíjí jednotka.

Příchozí hovory lze přijímat stisknutím tlačítka „alarm“ po dobu jedné vteřiny. Do volacího modulu lze také naprogramovat až 3 odchozí telefonní čísla. Pro vytočení prvního čísla stiskněte a podržte tlačítko „alarm“ po dobu 4 vteřin. Pro vytočení dalšího čísla v pořadí znovu krátce stiskněte a podržte tlačítko „alarm“ (po dobu asi 1 vteřiny). Stisknutím a podržením tlačítka „alarm“ po dobu delší než 4 vteřiny ukončíte smyčku tísňového volání.

LED indikátory indikují stav volacího modulu.

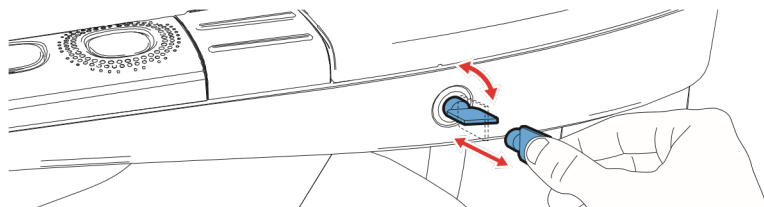
30. Volací modul

31. Tlačítko „alarm“



3.3.6 Zámek na klíč

Pomocí zámku na klíč lze jednotku zabezpečit před neoprávněným užitím (např. děti hrající si s jednotkou). Doporučujeme tedy tento volitelný doplněk nainstalovat v případě, že se jednotka nachází na veřejně přístupném místě.



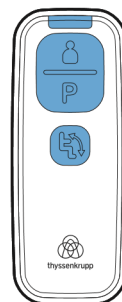
POZNÁMKA

Při použití klíče dojde také automaticky k zapnutí jednotky. Po 5 minutách nečinnosti se aktivuje režim spánku a jednotka se uzamkne.



UPOZORNĚNÍ

Je-li aktivován zámek, lze jednotku stále ovládat pomocí nástěnných ovladačů.



Návod k použití

Mechanismus funguje na základě pulzního spínače a po použití se vrací do původní polohy. Klíč je potřeba po použití vyjmout.

1. Vložte klíč.
2. Otočením a podržením klíče ve směru hodinových ručiček po dobu 3 vteřin odemknete jednotku (doprovázeno zelenou LED diodou a zvukovým signálem).
3. Opětovným otočením a podržením klíče ve směru hodinových ručiček po dobu 3 vteřin jednotku uzamknete (doprovázeno oranžovou LED diodou a zvukovým signálem).
4. Po použití klíč vyjměte – aby bylo zabráněno neoprávněnému užití či poškození

3.3.7 Čtyřbodový bezpečnostní pás

Při prvním použití čtyřbodového bezpečnostního pásu postupujte podle následujících pokynů. Po počátečním nastavení popruhů je pro správné použití nutné povolit a opětovně utáhnout popruhy. V případě, že jednotka je ovládána obsluhou, je doporučeno, aby s tímto úkonem uživateli pomohla.

Návod k prvnímu použití

1. Povolte všechny nastavitelné popruhy.
2. Posadte se na sedadlo.
3. Natáhněte ramenní popruhy přes ramena.
4. Upravte zadní popruh do pohodlné polohy pro uživatele.
5. Zapněte bezpečnostní pás.
6. Zatažením utáhněte popruhy na přední straně bezpečnostního pásu tak, aby byly pevně utaženy, ale stále pohodlné pro uživatele.
7. Zatažením utáhněte ramenní popruhy.



VAROVÁNÍ

Dbejte zvýšené pozornosti, aby se žádné volné konce popruhů bezpečnostního pásu nedostaly do styku s pohyblivými částmi jednotky!

8. Zapněte také standardní bezpečnostní pás, pokud je jednotka vybavena detekcí bezpečnostního pásu (více informací naleznete v kapitole 4.2).
9. Nyní můžete použít schodišťovou sedačku.

Uvolnění čtyřbodového bezpečnostního pásu

1. Uvolněte standardní i čtyřbodový bezpečnostní pás.
2. V případě potřeby povolte ramenní popruhy.
3. Sundejte čtyřbodový bezpečnostní pás.
4. V případě, že se schodišťová sedačka nebude nadále užívat, sklopte sedadlo a opěrky rukou.



UPOZORNĚNÍ

Dbejte zvýšené pozornosti, aby se žádné volné konce popruhů bezpečnostního pásu nedostaly do styku s pohyblivými částmi jednotky v případě, že bude schodišťová sedačka přesunuta na základě přivolání pomocí nástěnného ovladače!

Běžné použití čtyřbodového bezpečnostního pásu

1. Posad'te se na sedadlo.
2. Natáhněte ramenní popruhy přes ramena.
3. Zapněte bezpečnostní pás.
4. Nastavte ramenní popruhy a ujistěte se, že se volné konce popruhů nemohou dostat do styku s pohyblivými částmi jednotky.
5. Zapněte také standardní bezpečnostní pás, pokud je jednotka vybavena detekcí bezpečnostního pásu (více informací naleznete v kapitole 4.2).
6. Nyní můžete použít schodišťovou sedačku.

3.3.8 Popruh na nohy určený pro osoby se zdravotním postižením

Schodišťová sedačka může být vybavena nožním popruhem pro osoby se zdravotním postižením.

4 POUŽITÍ

4.1 Rozložení sedadla a sezení



VAROVÁNÍ

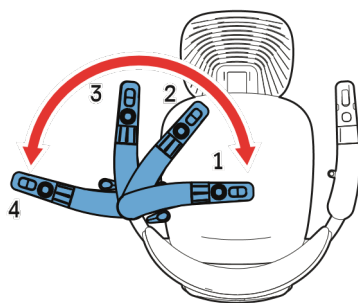
Při posazování na sedačku dbejte zvýšené pozornosti na neúmyslné aktivování tlačítka nouzového zastavení a tlačítka pro automatické sklápění.

Při nastupování či vystupování se ujistěte, že jsou opěrky rukou v zajištěné poloze.

4.1.1 Polohy opěrek rukou

Schodišťová sedačka Flow X je vybavena patentovanou úhlovou detekcí. To znamená, že jednotku nelze uvést do pohybu, dokud nejsou opěrky ve správné a bezpečné poloze.

Posunutím posuvníku odemknete opěrku a můžete ji nastavit (viz kapitola 4.1.2, obr. 3).



Opěrky nabízí 4 hlavní pozice:

- Pozice 1 – pro jednodušší a kompaktnější složení
- Pozice 2 – pro příjemný a bezpečný pocit z jízdy
- Pozice 3 – pro jednoduchý nástup a výstup
- Pozice 4 – pro boční nástup/výstup



POZNÁMKA

V závislosti na konfiguraci Vaší jednotky může být pozice 3 také pozicí pro pojezd.

4.1.2 Sedačka s automatickým sklápěním sedadla a opěrky nohou



VAROVÁNÍ

Při používání funkcí pro automatické sklápění věnujte zvýšenou pozornost pohyblivým částem jednotky.

Při jezdě nepoužívejte posuvníky, aby bylo zabráněno neočekávanému odemknutí opěrek rukou.

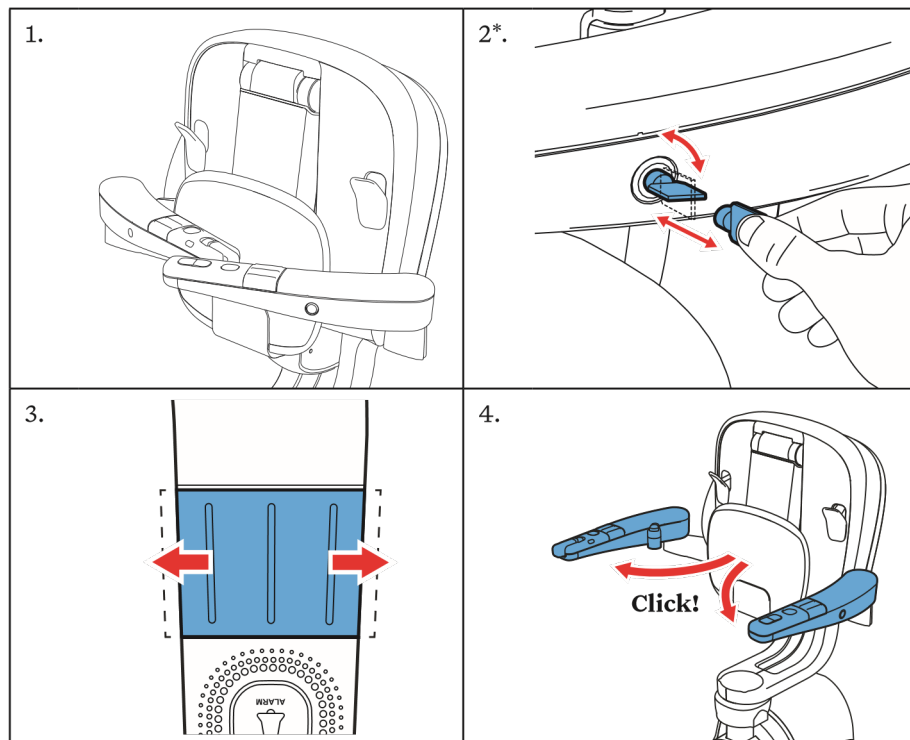
Pokud je schodišťová sedačka vybavena automatickým sklápěním sedadla a opěrky nohou, použijte k tomuto úkonu příslušná tlačítka na ruční opěrce, případně použijte tlačítko k tomu určené na nástěnném ovladači.

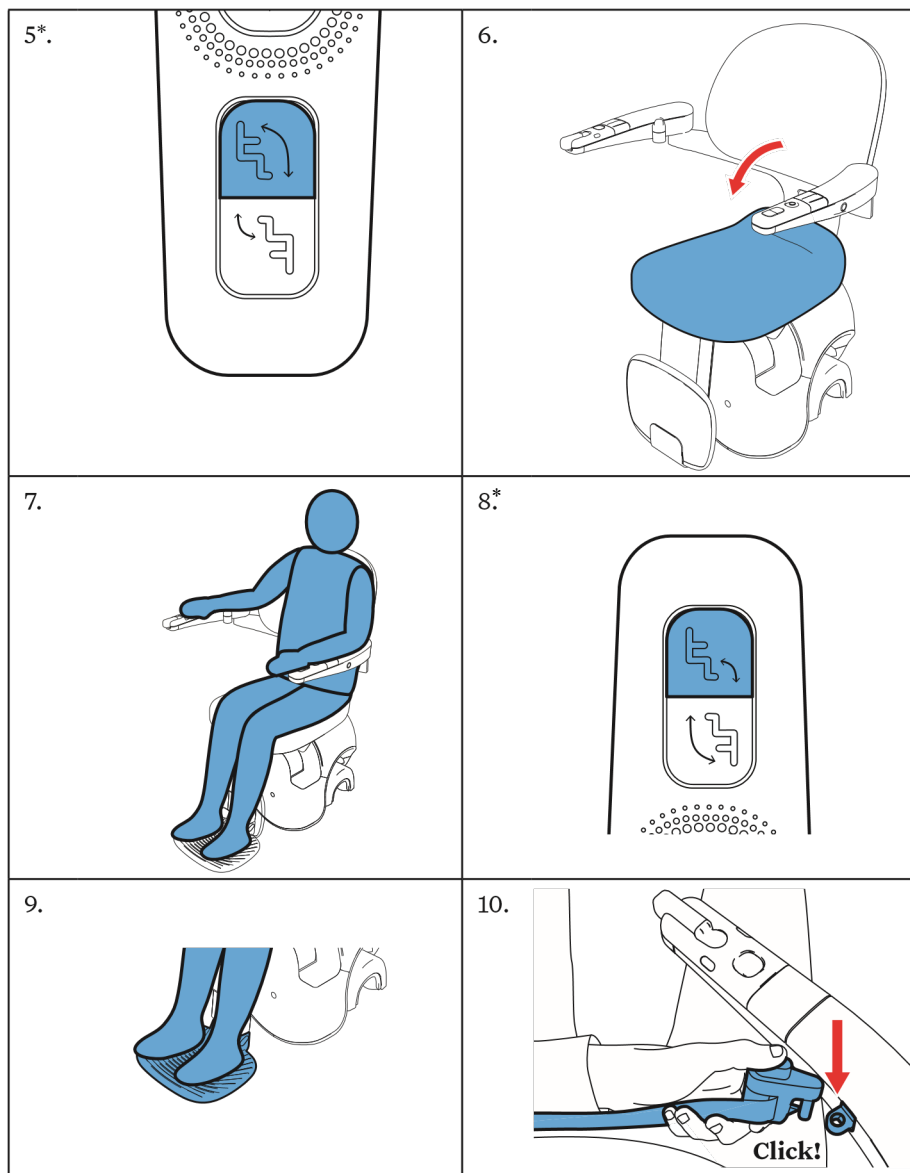


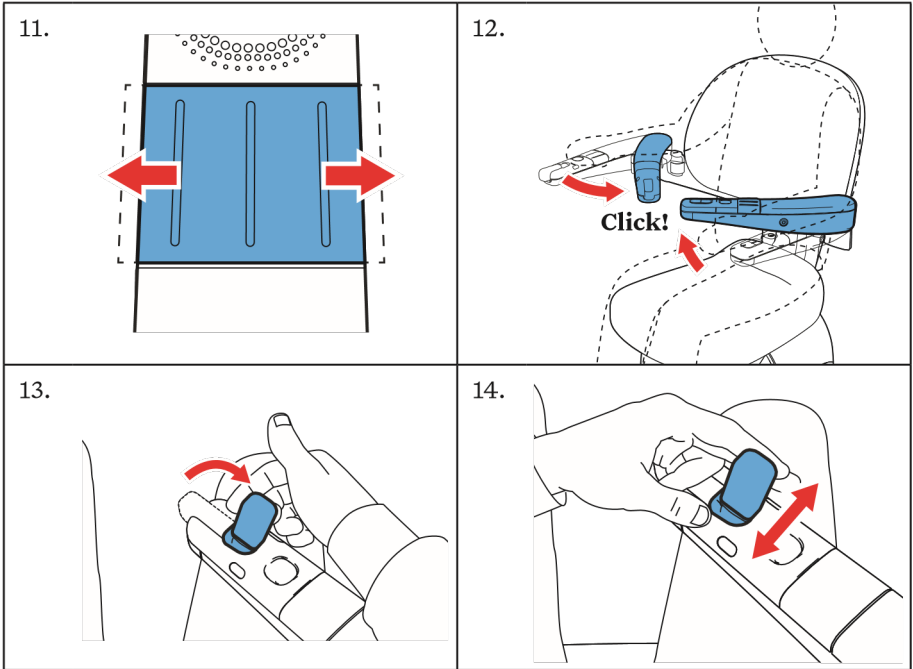
POZNÁMKA

V případě poruchy bude stavový indikátor na joysticku zobrazovat aktuální stav jednotky.

Více informací naleznete v kapitole 6.







4.1.3 Sedadlo s manuálním sklápěním sedadla a opěrky nohou (příp. volitelné automatické sklápění opěrky nohou)

V případě, že je schodišťová sedačka vybavena manuálním sklápěním sedadla, ji lze rozložit zatlačením sedadla do horizontální polohy.

Pokud je schodišťová sedačka vybavena manuálním sklápěním opěrky nohou, lze tento úkon provést za pomoci páky pod sedadlem, která opěrku uvolní.



VAROVÁNÍ

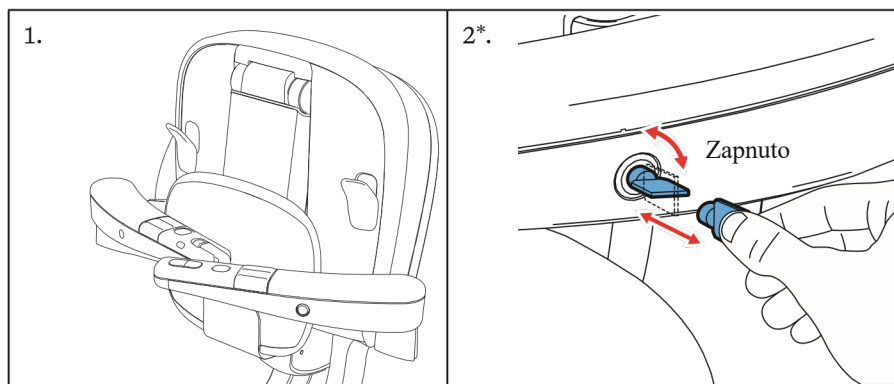
Při pojezdu nepoužívejte posuvníky na opěrkách rukou, aby bylo zabráněno neočekávanému odemknutí opěrek rukou.

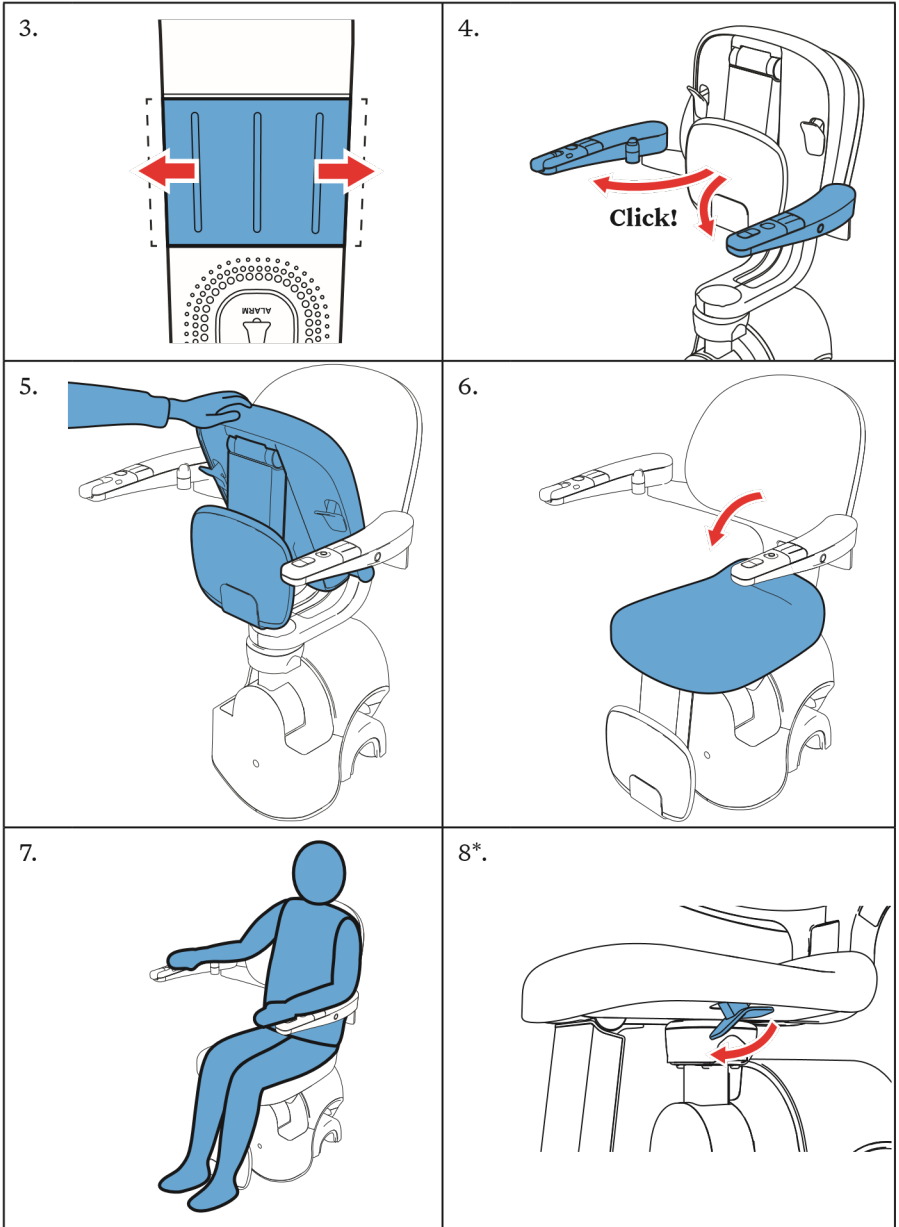


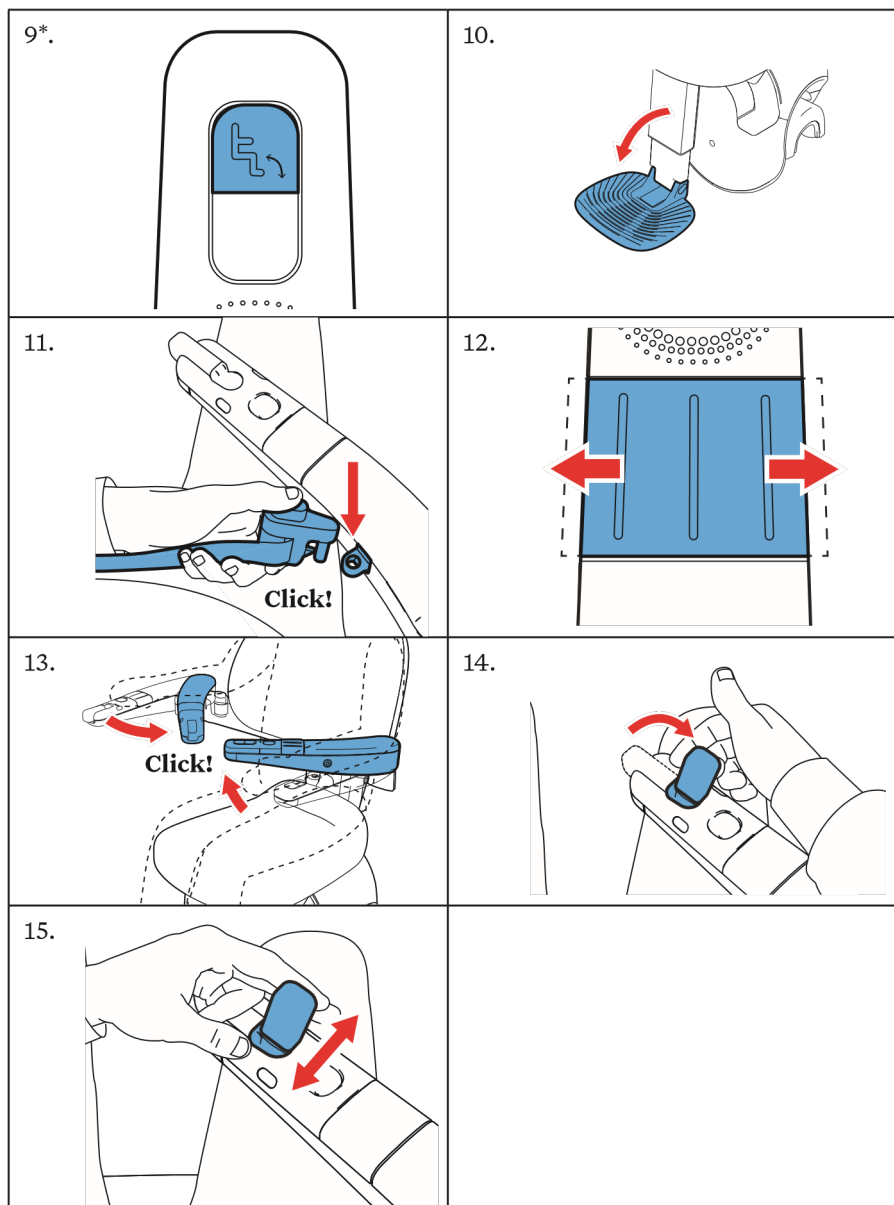
POZNÁMKA

V případě poruchy bude stavový indikátor na joysticku zobrazovat aktuální stav jednotky.

Více informací naleznete v kapitole 6.







4.1.4 Sedadlo s podporou přesunu z invalidního vozíku

Toto rozšíření Vám zásadně usnadní proces přesunu z invalidního vozíku na sedadlo při nástupu a proces přesunu ze sedadla na invalidní vozík při výstupu.



VAROVÁNÍ

Před nástupem a výstupem se ujistěte, že jsou opěrky rukou zajištěny, aby mohl celý proces bezpečně proběhnout.



VAROVÁNÍ

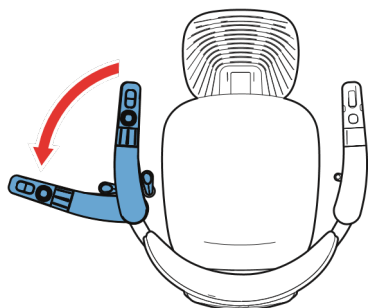
Neoperujte při nástupu a výstupu s posuvníky, aby bylo zabráněno uvolnění opěrek rukou.



VAROVÁNÍ

Při nástupu či výstupu v horní stanici se ujistěte, že je ruční opěrka na straně schodiště nastavena do pozice 2 (viz kapitola 4.1.1) a tvoří tak bezpečnou bariéru.

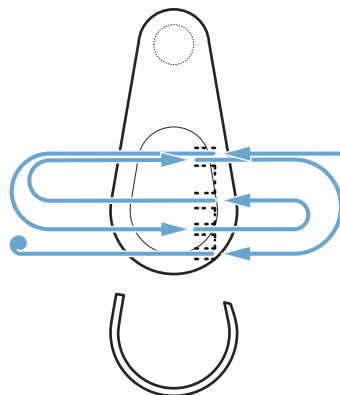
1. Nastavte ruční opěrku do pozice 4 (viz kapitola 4.1.1)
2. Posadte se na sedadlo
3. Zapněte bezpečnostní pás
4. Nastavte ruční opěrku do pozice 2 (viz kapitola 4.1.1)



4.2 Seřízení bezpečnostního pásu

Bezpečnostní pás se automaticky seřizuje sám, nicméně lze jej v případě potřeby seříditi manuálně (viz obrázek).

1. Sejměte krytku ze spony bezpečnostního pásu.
2. Rozviňte konec popruhu.
3. Pokud je třeba popruh zkrátit, navijte a protáhněte část popruhu sponou k dosažení ideální délky.
4. Pokud je třeba popruh prodloužit, rozviňte a protáhněte zpět část popruhu sponou.
5. Konec popruhu navijte do výklenku ve sponě.
6. Nasaďte zpět krytku.



Detekce bezpečnostního pásu (volitelný doplněk)

Modely, které jsou vybaveny detekcí bezpečnostního pásu, automaticky rozpoznají, zda je bezpečnostní pás zapnutý.



VAROVÁNÍ

Neobcházejte tuto funkci vkládáním jiných předmětů do spony.

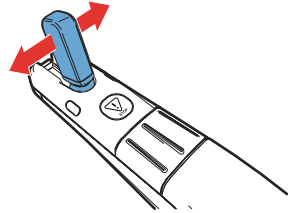


POZNÁMKA

Pokud je jednotka vybavena detekcí bezpečnostního pásu a bezpečnostní pás není zapnutý, nelze schodišťovou sedačku ovládat pomocí joysticku či ovladače pro obsluhu. Schodišťovou sedačku lze ovládat pouze pomocí nástěnného ovladače.

4.3 Pojezd

1. Podržením joysticku doleva či doprava aktivujete pojezd ve zvoleném směru. Stav jednotky bude následně signalizovat stavový indikátor.
Více informací naleznete v kapitole 6.



POZNÁMKA

- Pokud joystick uvolníte, dojde okamžitě k zastavení pojezdu. Stavový indikátor na joysticku zhasne. Pojezd můžete znovu aktivovat až po uplynutí krátké časové prodlevy.
2. Schodišťová sedačka se také automaticky zastaví v každé nástupní stanici. Pro opětovnou aktivaci pojezdu joystick uvolníte a následně opět podržte ve zvoleném směru.
 3. Uvolníte joystick po dojezdu do zvolené nástupní stanice a vystupte ze sedačky.

4.4 Nouzové zastavení



VAROVÁNÍ

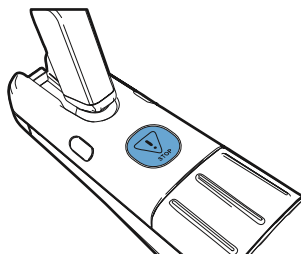
Nevystupujte ze schodišťové sedačky mimo nástupní stanice, a to ani v případě poruchy.



UPOZORNĚNÍ

Po aktivaci tlačítka nouzového zastavení nebude možné zahájit pojezd.

1. V případě nouze stiskněte tlačítko nouzového zastavení.
2. Po opětovném stisknutí tlačítka nouzového zastavení lze jednotku opět ovládat a uvést do pohybu. Mezi prvním a druhým stisknutím je třeba vyčkat po dobu nejméně 2 vteřin.
3. Více informací naleznete v kapitole 6.



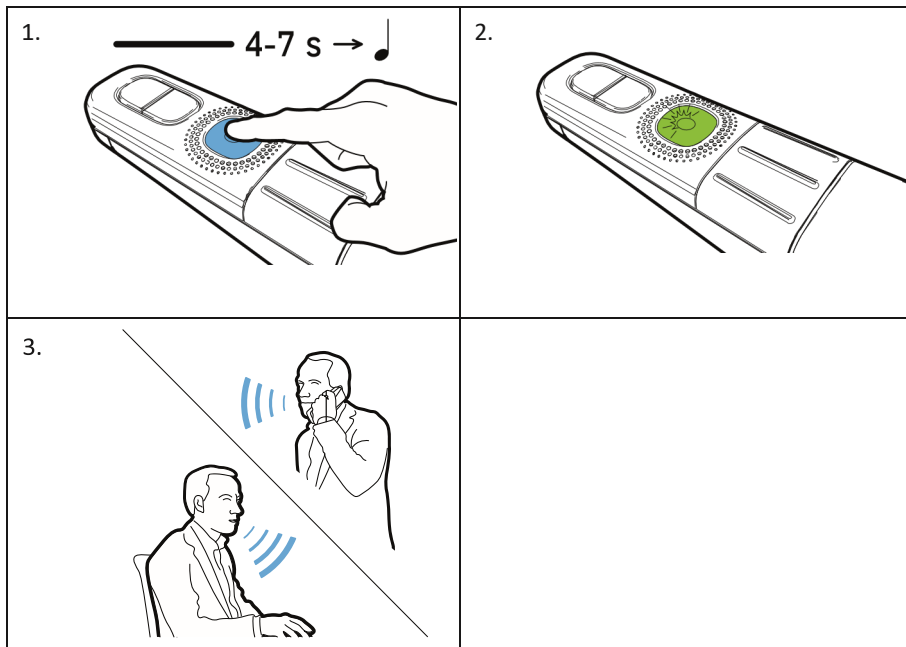
4.5 Volací modul (volitelný doplněk)

Tento volitelný doplněk umožňuje uživateli komunikovat až se třemi naprogramovanými telefonními čísly, například v případě nouze.

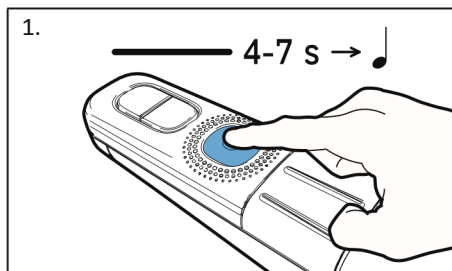
Skrze tento doplněk lze také přijímat příchozí hovory.

4.5.1 Volání

1. Stiskněte a podržte žluté tlačítko „alarm“ po dobu 4-7 vteřin. Následně zazní zvukový signál.
2. Uvolněte tlačítko „alarm“. Kontrolka na tlačítku „alarm“ nyní zezelená.
3. Pokud volaný kontakt přijme hovor, můžete komunikovat mluvením ve směru tlačítka „alarm“.



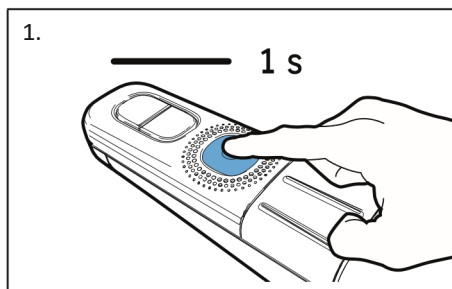
4.5.2 Ukončení telefonního hovoru



1. Stiskněte a podržte žluté tlačítko „alarm“ po dobu 4-7 vteřin. Kontrolka na tlačítku následně zhasne. Hovor je tímto ukončen.

V případě, že volaný kontakt zavěsí hovor, není tento postup nutný.

4.5.3 Výběr telefonního kontaktu



Pokud se spojení s prvním kontaktem nezdaří, můžete přejít na další naprogramované tel. číslo:

1. Krátce stiskněte žluté tlačítko „alarm“. Následně bude vytočeno další číslo v pořadí.

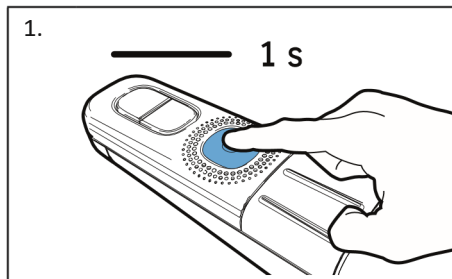


POZNÁMKA

Pokud bude hovor přeměrován do hlasové schránky volaného kontaktu, je třeba i v tomto případě krátce stisknout tlačítko „alarm“ pro vytočení dalšího čísla v pořadí.

4.5.4 Přijímání příchozích hovorů

Volací modul je připojen k pevné lince, lze tedy přijímat i příchozí hovory.



Příchozí hovor bude oznámen vyzváněcím tónem. Přijetí hovoru se provádí následovně:

1. Krátce stiskněte tlačítko „alarm“. Nyní bude navázáno spojení.

Hovor lze ukončit podržením tlačítka „alarm“ po dobu 1 vteřiny.

4.5.5 Chybové kódy

LED dioda	Zvukový signál	Příčina
Bliká červeně	Žádný	Volací modul není připojen k pevné lince/není vybrána pevná linka.
Bliká červeně	Dvě krátké zapípání (neopakující se)	Ztráta napájení volacího modulu/nabíjení ze záložní baterie.
Bliká zeleně	Dvě zapípání, opakující se každé 2 minuty	Volací modul se snaží připojit k registrované pevné lince.
Bliká červeně během hovoru	Dvě zapípání, pauza 1 sekunda, dvě zapípání (neopakující se)	Nejsou naprogramována žádná telefonní čísla.
Svítil zeleně (po pokusu o hovor)	Žádný	Není k dispozici telefonní linka.

Pro více informací kontaktujte zákaznickou linku spol. Medeos.

4.6 Sklopení sedadla

4.6.1 Sedadlo s automatickým sklápěním sedadla a opěrky nohou

Pokud je jednotka vybavena tímto volitelným doplňkem, proveďte sklopení pomocí příslušných tlačítek na ruční opěrce.



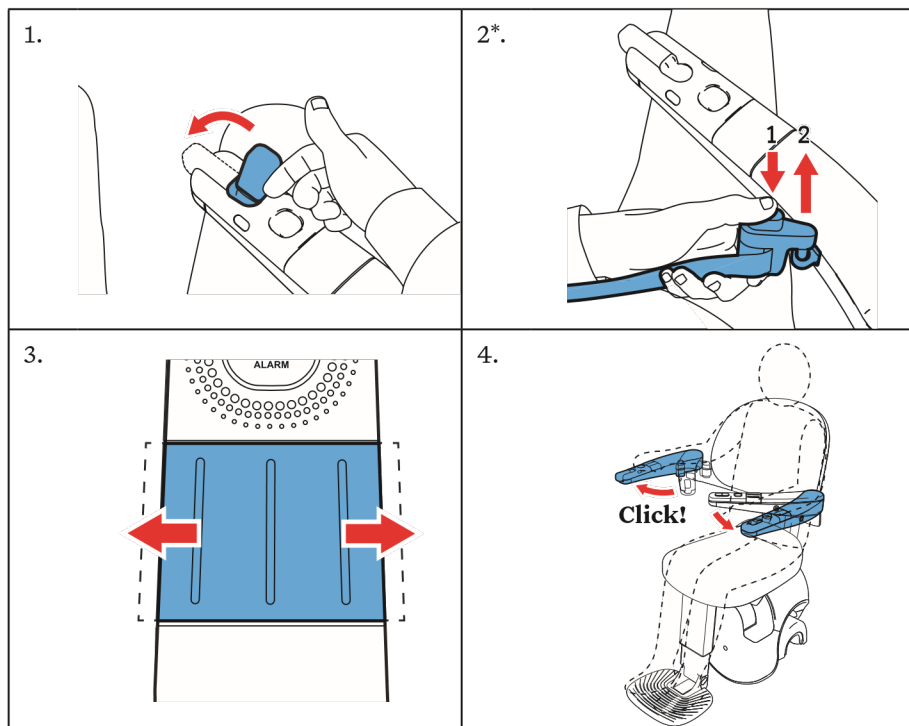
VAROVÁNÍ

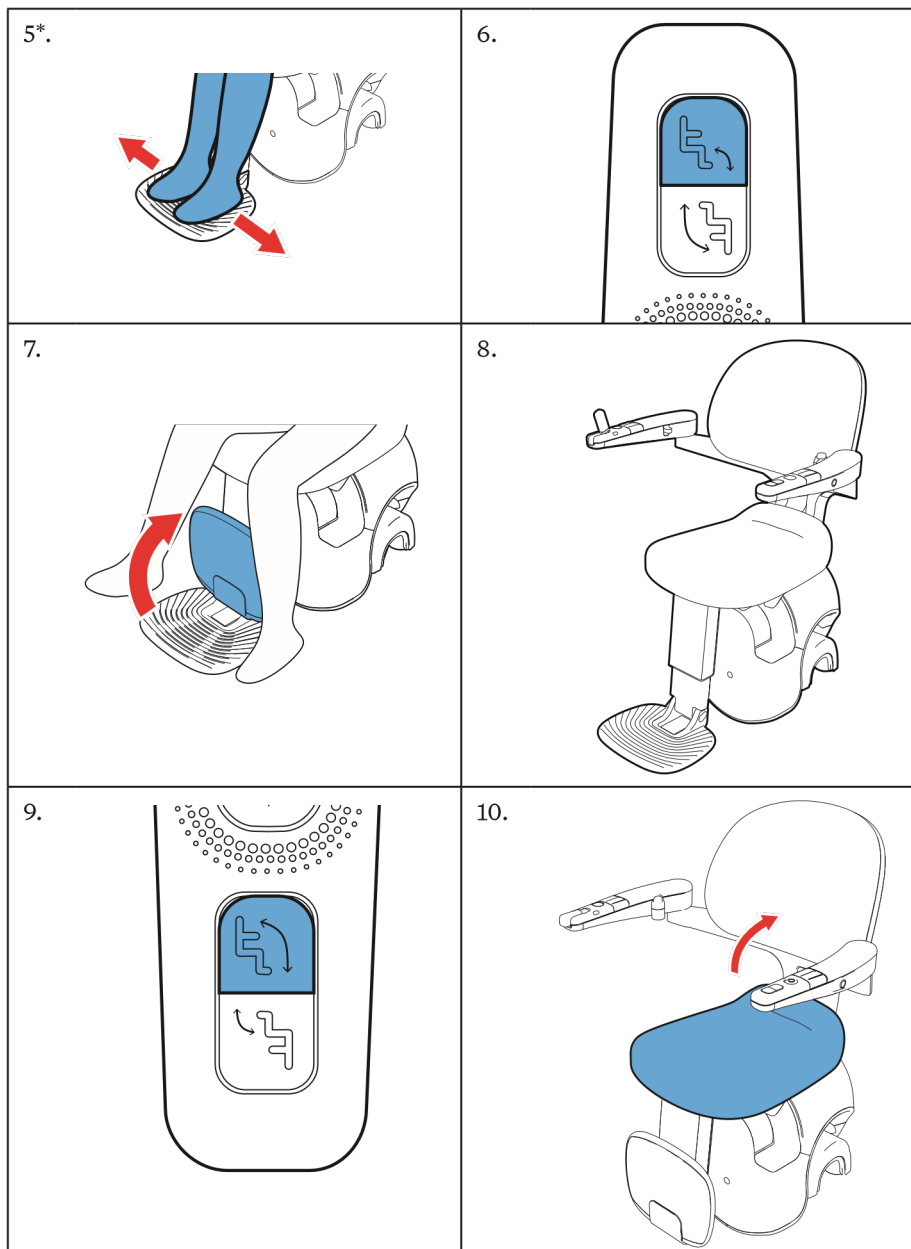
Při tomto úkonu nepoužívejte posuvníky, aby bylo zabráněno neočekávanému odemknutí opěrek rukou.



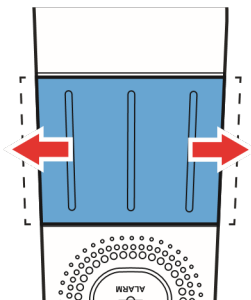
POZNÁMKA

Sklopením sedadla se automaticky sklopí také opěrka nohou.

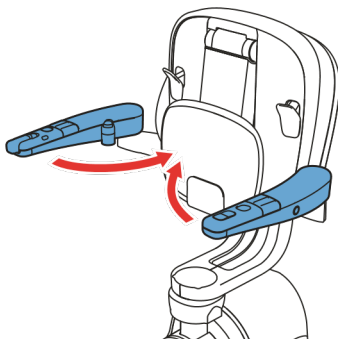




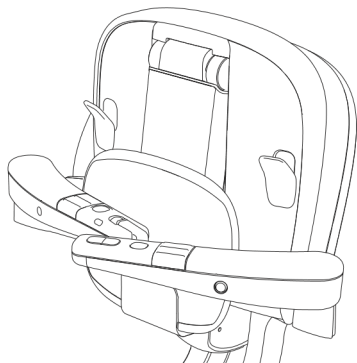
11.



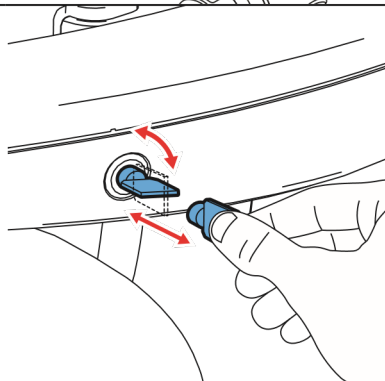
12.



13.



14*.



4.6.2 Sedadlo s manuálním sklápěním sedadla a opěrky nohou (příp. volitelné automatické sklápění opěrky nohou)

Pokud je schodišťová sedačka vybavena manuálním sklápěním sedadla, nadzvedněte přední část sedadla a sklopte jej do vertikální polohy.



VAROVÁNÍ

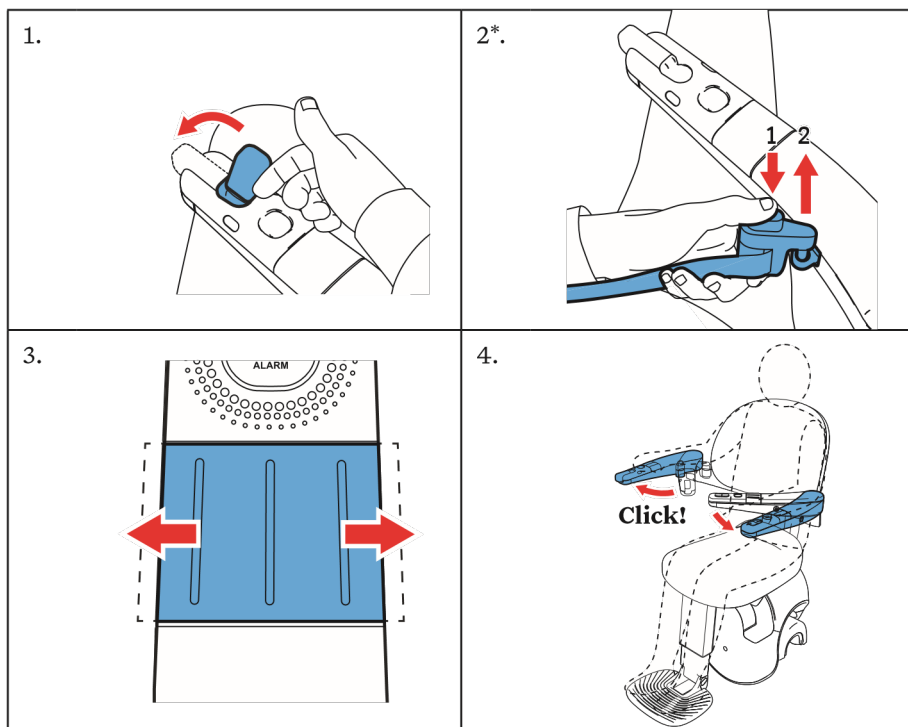
Při pojezdu nepoužívejte posuvníky, aby bylo zabráněno neočekávanému odemknutí opěrek rukou.

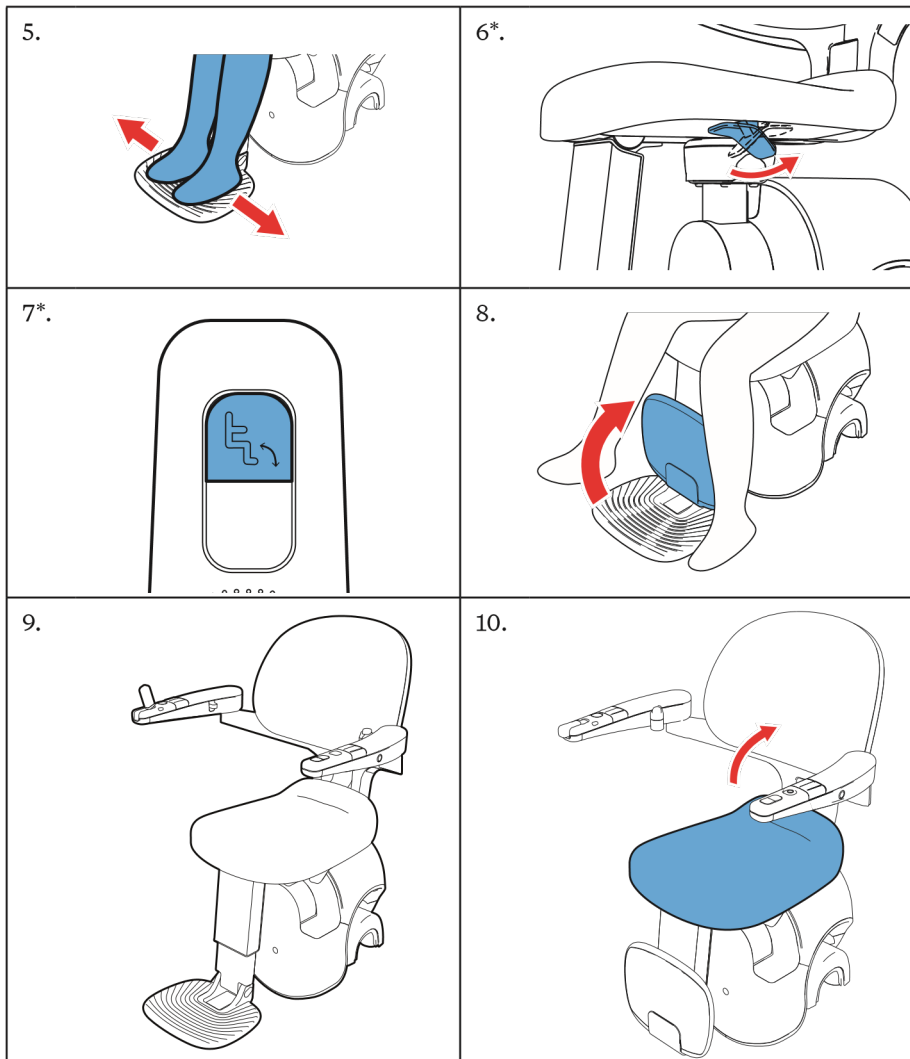


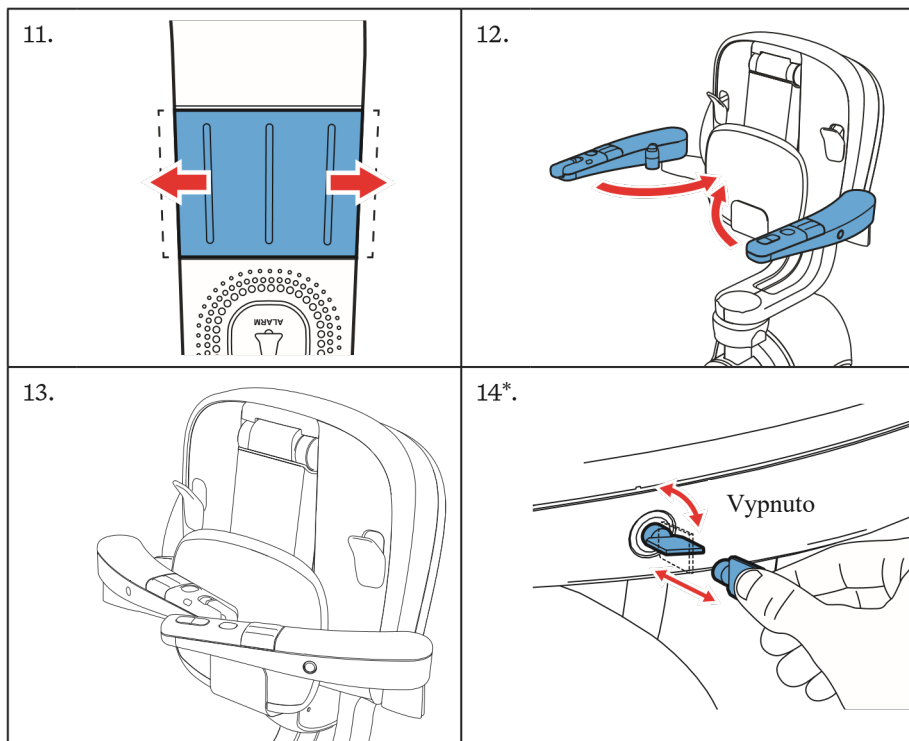
POZNÁMKA

Sklopením sedadla se také automaticky sklopí opěrka nohou.

Opěrku nohou lze také sklopit pomocí páky pod sedadlem, která opěrku uvolní, nebo ji dát do vzpřímené polohy rukou.







5 ÚDRŽBA

5.1 Čištění

- Pravidelně čistěte jemným vlhkým hadříkem sedadlo, opěradlo, opěrky rukou, opěrku nohou, bezpečnostní pás a skříňku motoru. V případě potřeby použijte jemný čistící prostředek.
- Udržujte joystick a nástěnné ovladače bez nečistot.
- Pravidelně odstraňujte prach ze schodů, zábradlí a kolejnice pomocí jemného vlhkého hadříku.

5.2 Pravidelná údržba

Abyste udrželi svou jednotku v nejlepším možném stavu, důrazně doporučujeme, aby byla každoročně provedena kontrola společností Medeos (nebo jiným autorizovaným technikem).



POZNÁMKA

Kontrolu funkce nouzového spouštění musí provádět pouze autorizovaný technik.

Během prohlídky budou zkontrolovány a otestovány následující funkce a součástky:

- Bezpečnostní funkce (tlačítko nouzového spouštění, bezpečnostní pás atd.)
- Pohyblivé části (čepy opěrek rukou, mechanismus pro sklápění sedadla atd.)
- Elektronika (baterie, kabeláž atd.)
- Pohon (motor, skříňka motoru atd.)
- Kolejnice (upevnění, mazivo atd.)

Autorizovaný technik má kompletní kontrolní seznam.

5.3 Výměna baterií v dálkových ovladačích

Nástěnný dálkový ovladač používá 4 ks AAA baterií. Jednotka indikuje, kdy je třeba baterie vyměnit (při použití dioda bliká oranžově, více informací naleznete v kapitole 6)

Pokud je baterie téměř vybitá a stisknete jedno z tlačítek, stavový indikátor bude blikat oranžově, ale pojezd bude stále funkční. Důrazně doporučujeme baterie co nejdříve vyměnit. Pokud baterie nevyměníte a vybijí se ještě více, stavový indikátor bude blikat červeně a pojezd bude zastaven.

1. Otevřete přihrádku na baterie na zadní straně ovladače. Pokud se jedná o nástěnný ovladač, vyšroubujte nejdříve šroub ve spodní části nástěnného držáku, abyste mohli ovladač sundat.
2. Vyměňte baterie.
3. Zavřete přihrádku na baterie. V případě nástěnného ovladače jej namontujte zpět na nástěnný držák.



POZNÁMKA

Po výměně baterií si co nejdříve pořídte nové náhradní baterie.

6 SIGNÁLY

6.1 Signály – skříňka motoru

LED dioda	Význam	Akce
Nepřetržitě svítí modrou barvou	Jednotka je zapnuta	-
Nepřetržitě svítí modrou barvou – mírně tlumené	Jednotka je v režimu spánku v parkovací stanici	-
-	Jednotka je v režimu spánku, ale není umístěna v parkovací stanici	Přesuňte jednotku do parkovací stanice
-	Jednotka je vypnuta	Zapněte jednotku použitím hlavního spínače

6.2 Zvukové signály – skříňka motoru

Signál	Popis
Zvuk příjezdu	Dvojité zapípání
Zvuk nouzového spouštění	Dvojité zapípání (opakující se každou vteřinu)
Zvuk startu	Dvojité zapípání
Výstražný zvuk	Rychlé přerušované pípání
Chybový zvuk	Přerušované pípání (2 800 Hz až 7 KHz)

6.3 Signály – joystick

6.3.1 Signály během provozu

Signál	Význam	Akce
LED dioda nepřetržitě svítí zelenou barvou	Schodišťová sedačka je v pohybu na základě signálu z joysticku	-
LED dioda nepřetržitě svítí zeleně + zvuk startu	Byl právě aktivován pojezd základě signálu z joysticku	-
LED dioda bliká zeleně po dobu 5 vteřin + zvuk příjezdu	Schodišťová sedačka dorazila do nástupní stanice	Uvolněte joystick. Následně jej sklopte dolů nebo pokračujte v pojezdu do další nástupní stanice.
LED dioda bliká zeleně po dobu 5 sekund	Schodišťová sedačka se nepohybuje: joystick je tlačěn ve směru k nástupní stanici, kde se již nachází (konec kolejnice)	Zahajte pojezd v opačném směru
LED dioda bliká zeleně + výstražný zvuk	Dochází ke sklápění nebo rozkládání sedadla či opěrky nohou	-
LED dioda nepřetržitě svítí oranžově + výstražný zvuk	Nejsou splněny všechny podmínky pro provoz: schodišťovou sedačku nelze uvést do pohybu	Zkontrolujte a splňte všechny podmínky: <ul style="list-style-type: none"> - zcela rozložené sedadlo i opěrka nohou - opěrky rukou jsou zajištěné ve správné poloze - bezpečnostní pás je zapnutý - sedačka je aktivována klíčem* Dvojitým podržením joysticku spustíte provoz
LED dioda nepřetržitě svítí oranžově + výstražný zvuk	Pojezd byl zastaven z důvodu překážky	Přesuňte jednotku do nejbližší parkovací stanice v opačném směru a odstraňte překážku
LED dioda dvakrát zablikala oranžově	Bylo aktivováno nouzové spouštění, nebo je aktivní ovladač pro obsluhu	-

Signál	Význam	Akce
LED dioda bliká oranžově + varovný zvuk	Došlo k poruše, tlačítko nouzového spouštění je aktivní	-
LED dioda bliká červeně + varovný zvuk	Je aktivováno tlačítko nouzového zastavení	Deaktivujte nouzové zastavení stisknutím tlačítka po dobu více než 2 vteřin
LED dioda nepřetržitě svítí červenou barvou + výstražný zvuk	Porucha	Vypněte a znovu zapněte jednotku. Pokud jednotka nereaguje, kontaktujte spol. Medeos. Pokud jednotka reaguje a nachází se mimo stanici, využijte tlačítko nouzového spouštění.

6.3.2 Signály – tlačítko nouzového spouštění

Signál	Význam	Akce
LED dioda nepřetržitě svítí zelenou barvou + zvuk nouzového spouštění	Bylo stisknuto tlačítko nouzového spouštění. Pokud jsou splněny všechny podmínky, schodišťová sedačka se začne spouštět.	-
LED dioda nepřetržitě svítí oranžovou barvou + zvuk nouzového spouštění	Bylo stisknuto tlačítko nouzového spouštění a schodišťová sedačka se začíná spouštět, bezpečnostní pás není zapnutý	
LED dioda bliká po dobu 5 vteřin + zvuk příjezdu	Schodišťová sedačka dorazila do nástupní stanice	Uvolněte tlačítko nouzového spouštění
LED dioda nepřetržitě svítí červenou barvou + chybový zvuk	Porucha	Vypněte a znovu zapněte jednotku. Pokud jednotka nereaguje, kontaktujte spol. Medeos.
LED dioda bliká červeně + výstražný zvuk	Je aktivováno tlačítko nouzového zastavení	Deaktivujte nouzové zastavení stisknutím tlačítka po dobu více než 2 vteřin

6.3.3 Signály – zámek

Signál	Význam
LED dioda svítí oranžově po dobu 3 vteřin + výstražný zvuk	Aktivace zámku
LED dioda svítí zeleně po dobu 3 vteřin + výstražný zvuk	Deaktivace zámku

6.4 Signály – nástěnný ovladač

Signál	Význam	Akce
LED dioda bliká zeleně + zvuk startu (znějící z jednotky)	Schodišťová sedačka je v pohybu na základě signálu z nástěnného ovladače	-
LED dioda bliká zeleně po dobu 5 vteřin + zvuk startu (znějící z jednotky)	Schodišťová sedačka dorazila do nástupní stanice	Uvolněte tlačítko na nástěnném ovladači
LED dioda bliká oranžově + zvuk startu (znějící z jednotky)	Nejsou splněny všechny podmínky pro provoz, schodišťovou sedačku nelze uvést do pohybu	Zkontrolujte a splňte všechny podmínky: <ul style="list-style-type: none"> - opěrky rukou jsou zajištěné ve správné poloze - bezpečnostní pás je zapnutý - sedačka je aktivována klíčem*
LED dioda dvakrát zablikala oranžově	Je aktivováno ovládání pomocí joysticku či tlačítka nouzového spouštění	-
LED dioda bliká oranžově	Baterie nástěnného ovladače jsou téměř vybity	Vyměňte baterie
LED dioda bliká červeně + chybový zvuk	Porucha	Vypněte a znovu zapněte jednotku. Pokud jednotka nereaguje, kontaktujte spol. Medeos.
LED dioda bliká červeně + výstražný zvuk	Je aktivováno tlačítko nouzového zastavení	Deaktivujte nouzové zastavení stisknutím tlačítka po dobu více než 2 vteřin

7 TECHNICKÁ DATA

Maximální nosnost	125 kg
Nominální rychlost pojezdu	0,1 m/s
Hladina akustického tlaku	67 dB(A)

Elektrický systém

Napájení	třída 2
Vstup	100-240 V (střídavý proud); 50/60 Hz; 1,7 A
Výstup	36 V (stejnoseměrný proud), 72 W

Ekologické předpoklady

Teplota okolí	-5 °C až 40 °C
Relativní vlhkost	20-80 %

Baterie (pohon)

Typ baterie	NP7-12LFR / NP7-12TFR; 12 V
Počet baterií	2
Doba nabíjení	16 hodin
Kapacita	10 cest (za předpokladu 125 kg zátěže, výšky 1 patra a pojezdu směrem vzhůru)

Baterie (nástěnný ovladač)

Typ baterie	AAA; 1,5 V
Počet baterií	4

Výrobce

Access BDD

Adresa: Unit E3, Eagle Court, Preston Farm Business Park,
Preston Farm Industrial Estate, Stockton-on-Tees TS18 3TB,
Spojené království

Telefonní kontakt: +44 1642 853 650

E-mail: info@accessbdd.com

Web: www.accessbdd.com

Dodavatel

Medeos s.r.o.

Adresa: Domažlická 1256/1

130 00 Praha 3

Česká republika

Telefonní kontakt: +420 800 866 866

E-mail: medeos@medeos.cz

Web: www.medeos.cz

ACCESS

